

دليل المستخدم

QuietOn SLEEP

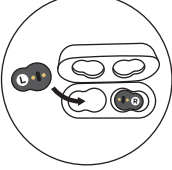


1 المحتويات
تشتمل هذه الحزمة على سدادات الأذن الخاصة ب QuietOn Sleep، وعلبة شحن ، وكابل للشحن ، وثلاثة أزواج من الحشوات الرغوية للأذان المختلفة الأحجام ، ودليل المستخدم. ويمكن إجراء الشحن باستخدام كابل عادي Micro-USB متصل بشاحن أو بجهاز كمبيوتر. الشاحن غير مدرج في الصندوق.

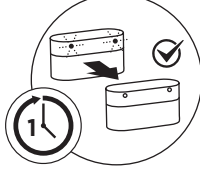
2 هام
من أجل سلامتك ، يرجى قراءة دليل المستخدم الخاص ب QuietOn Sleep بأكمله قبل تشغيل المنتج. اقرأ جميع التعليمات والتحذيرات ومعلومات السلامة. إنه من الضروري إتباع التعليمات وإيلاء الاهتمام للتحذيرات للإحالة دون إصابتك وبهدف وقاية منتجك والآخرين من أي ضرر. احتفظ بهذه التعليمات للرجوع إليها مستقبلاً. إن المعلومات الواردة في هذه الوثيقة قد يتم تغييرها. تحتفظ شركة QuietOn بالحق في تغيير منتجاتها أو تحسينها وإجراء تغييرات في الوثائق دون إشعار بهذه التغييرات أو التحسينات. يرجى الرجوع إلى دليل المستخدم وإلى الموقع الإلكتروني www.quieton.com للحصول على معلومات إضافية هامة حول استخدام المنتجات وتشغيلها. قد يحتوي موقع (www.quieton.com) QuietOn على تحديثات ومعلومات إضافية تتعلق باستخدام وتشغيل منتجات QuietOn.

3 استخدام QUIETONS
3.1 كيفية استخدام QUIETONS

الشحن



ملاحظة: يجب أن تكون سدادات الأذن في الوضعية الصحيحة



يتم شحن الجهاز بالكامل عندما يتم إطفاء ضوء تشغيل الشحن. يستغرق وقت الشحن حوالي ساعة واحدة.



إرفق كابل Micro-USB بعلبة الشحن. ثم إرفق الطرف الآخر بشاحن الهاتف المحمول أو بجهاز الكمبيوتر.

كيفية استخدام سدادات الأذن

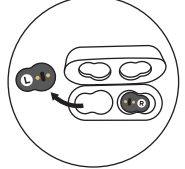
الطاقة تشغيل / إقبال



ادفع سداة "R" بإحكام في الأذن اليمنى وسداة الأذن "L" إلى اليسار كما هو معروض في الصورة أعلاه. قم بإدارة سداة الأذن للخلف للحصول عليها في المكان المناسب.



ملاحظة: يجب أن تكون سدادات الأذن مضغوطة في أذنك للحصول على أفضل أداء. إذا لم تكن مضغوطة في أذنك، يرجى ضبط الوضعية أو اختيار حجم حشوات الأذن المناسبة.



يتم تشغيل سدادات الأذن تلقائياً عند إخراجها من العلبة.

ملاحظة: تكون سدادات الأذن في وضعية الصمت أو في وضعية السمع التام

وضع السمع والصمت



إن سداة الأذن لديها وضعين: السمع ووضع الصمت. اضغط على الزر لتغيير الوضع. بدون ضجيج في الخلفية قد يكون من الصعب التعرف على الوضع. للتحقق من الوضع الذي يستخدمه الجهاز أنياً، يمكنك طقطة أصابعك بالقرب من الجهاز. ثم اضغط على الزر وطقق من جديد لسماع الفرق.



ملاحظة: يجب تشغيل كلاً من سداة الأذن على أفراد.



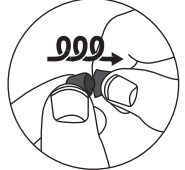
تغيير الحشوات



قم بإزالة حشوة الأذن عن طريق سحبها بحركة إلتوائية. ثم قم بدفع حشوة الأذن الجديدة في المكان المناسب. تتوفر الحشوات ذات الأحجام المتوسطة بشكل تلقائي ، ويمكن إيجاد الحشوات الصغيرة والكبيرة عند أكشاش البيع.



ملاحظة: عند وضع الحشوات الجديدة ، يرجى تذكر دفعها بالكامل في مكانها الصحيح.



3.2 اختيار الحشوة

استخدم فقط حشوات الأذن الخاصة ب QuietOn المصممة للاستخدام مع هذا المنتج. توجد هناك حشوات مختلفة الأحجام متوفرة عبر متجر QuietOn على شبكة الويب وذلك بهدف مساعدتك على ضمان أن السدادات سوف تكون مناسبة لضغطها بإحكام في أذنك. لا تقم بإدخال حشوة الأذن مباشرة داخل الأذن دون إرفاقها بشكل صحيح بجهاز QuietOn. في حال عدم ملائمة الحجم المتوسط بطريقة مناسبة ، إبدأ في استخدام حشوات الأذن الصغيرة أو الكبيرة بحيث قد تم تصميمها كي ما تناسب المستخدمين الذين لا تلائمهم الحشوات ذات المتوسط الحجم. لا تقم باستخدام المنتج إذا كان لا تتمكن من الحصول على الحجم المناسب. إن الحشوات قد تم تصميمها وتصنيعها من مواد لينة بهدف أن تكون مريحة للاستخدام، ولا تشملها الكفالة. ومدة صلاحية الحشوات الرغوية لا تتعدى البضعة أشهر وذلك وفقاً لطريقة الاستخدام.

3.3 التخزين

يجب أن يتم تخزين سدادات الأذن QuietOn في علبة الشحن. يرجى مراجعة مدى درجات حرارة التخزين المدرجة في قسم "مدى درجات الحرارة". لقد تم شحن البطاريات بالكامل في المصنع ، وسوف يتم تفريغها ذاتياً تدريجياً حالها كما جميع البطاريات وقد تحتاج إلى إعادة الشحن قبل الاستخدام. يرجى ملاحظة أن البطارية قد تتعطل إذا لم يتم استخدامها أو شحنها لفترة طويلة. للحفاظ على البطاريات في حالة جيدة أثناء التخزين ، قم بإعادة شحن سدادات الأذن مرة كل 50 يوماً على الأقل.

4 التنظيف والصيانة

إنه من الضروري تنظيف الجهاز للحفاظ على فعاليته. للحفاظ على أداء QuietOns الخاص بك ، تأكد أيضاً من أن أذنك نظيفتين قبل استخدام سدادات الأذن نظراً لأن شمع الأذن قد يؤثر على أداء سدادات الأذن. يمكن تنظيف هيكل سداة الأذن باستخدام قطعة قماش جافة. لا قم بغسل الجهاز بالماء أو المواد المحللة أو المواد الكيميائية السامة أو المنظفات أو أي سائل إذ قد يؤدي ذلك إلى تلف الجهاز. يتم مسح الحشوات الرغوية بقطعة قماش مبللة ناعمة أو بمناديل ورقية جافة. لا تستخدم المواد المحللة أو المواد الكيميائية أو المنظفات أو حتى نقع الحشوات الرغوية بالماء لأن ذلك قد يؤدي إلى تلف الحشوات الرغوية أو سداة الأذن. يجب أن يبقى القسم الداخلي لعلبة الشح7حن خالي من أي غبار أو طمي. عند تنظيف الأقسام الداخلية ، استخدم أعواد قطنية جافة. عند تنظيف السطح الخارجي ، استخدم قطعة قماش جافة أو رطبة. كن حذراً بالتعامل مع منفذ ال USB. كن حذراً بالتعامل مع نقاط الإلتماس الشحن، لا تلوي هذه النقاط نظراً لأن الجهاز سوف لن يتم بعملية الشحن إذا ما تعرضت نقاط الإلتماس تلك للإلتواء أو التلف. لتجنب انسداد فتحات الميكروفون، لا تحمل الجهاز في جيبك دون حقيبة الشحن. علاوة على ذلك ، أثناء استخدام الجهاز ، لا تدع سطح الجهاز يتلامس مع مواد دهنية ، على سبيل المثال غسول الجسم ، مرطب أو كريم اليد

5 درجات حرارة

يتراوح مدى درجة حرارة التشغيل للسماعة ما بين : -4- درجة فهرنهايت إلى 122 درجة فهرنهايت (-20- درجة مئوية إلى 50 درجة مئوية). وكذلك يتراوح مدى درجة حرارة التخزين (لطقم كاملاً): -4- درجة فهرنهايت إلى 122 درجة فهرنهايت (-20- درجة مئوية إلى 50 درجة مئوية). أما مدى درجة حرارة الشحن: 32 درجة فهرنهايت إلى 113 درجة فهرنهايت (0 درجة مئوية إلى 45 درجة مئوية).

يرجى ملاحظة أن الجهاز هو ليس بمثابة واقى للسمع وغير مصمم للحالات التي تتطلب وقاية السمع. إن سدادات الأذن لا تزيل الضجيج تمامًا ، لذلك حتى عندما ترتدي سدادات الأذن يجب أن تكون حذراً لتجنب الضوضاء العالية التي يمكن أن تضر بسمعك.

لفترات تخزين الطويلة ، حافظ على البطارية بين 4- درجة فهرنهايت (20- درجة مئوية) و122 فهرنهايت (50 درجة مئوية). قد يؤدي استخدام أو تخزين المنتج خارج مدى درجات الحرارة الموصى به إلى إتلاف المنتجات أو تقليل سعة البطارية أو تقليل عمر البطارية ومدى صلاحيتها. قد لا يتم تشغيل المنتج بصورة مؤقتة إذا ما تم استخدامه خارج مدى درجات الحرارة الأمثل (إما حار جدًا أو باردًا جدًا). قد يؤدي تخزين المنتج في الأماكن شديدة الحرارة على سبيل المثال في داخل السيارة أثناء فصل الصيف إلى تلف الجهاز أو قد يؤدي إلى انفجار البطارية.

إذا كان هناك أي تصريف من الأذن أو كنت مصابًا بعدوى في الأذن ، فلا تستخدم الجهاز قبل استشارة الطبيب. قد يؤدي عدم القيام بذلك إلى فقدان السمع أو الضرر.

يمكن أن يسبب وهن السمع الناتج عن الجهاز خطرًا في الحالات التي يكون فيها من الضروري سماع الأصوات المحيطة والإنذارات التحذيرية ، على سبيل المثال ، حركة المرور على الطرقات أو صفارات الإنذار في مواقع البناء. يرجى ملاحظة أن أصوات الإنذار سوف تبدو مختلفة عند وضع سدادات الأذن.

قد تمنع القوانين المحلية استخدام QuietOn خلال حركة المرور. يجب دائما الخضوع للقوانين المحلية.

لا تستخدم سدادات الأذن إذا كانت تنتج صوتًا مرتفعًا جدًا مما يعني أن الجهاز قد يكون معطلًا ويجب إعادته إلى البائع.

يحتوي الجهاز على أجزاء صغيرة قد تشكل خطر الاختناق على الأطفال وصغار السن والحيوانات. الجهاز هو غير ملائم للأطفال صغار السن.

يحتوي الجهاز على المغناطيس مما قد تؤثر على بطاقات الشرائح المغناطيسية وأجهزة تنظيم ضربات القلب أو الأجهزة المماثلة. الجهاز غير مقاوم للماء. لا تدع الجهاز يتبلل . قد يؤدي ذلك إلى حدوث ماس كهربائي ، مما قد يسبب خطر نشوب حريق ما ينتج عنه تلف الجهاز. إن غلبة الشحن وسدادات الأذن ليست مقاومة للماء أو لا هي مصنفة وفق تصنيف IP.

لا تعرض الجهاز لدرجات حرارة عالية. لا تستخدم الجهاز في تعرضه للكسر الميكانيكي. قد يؤدي ذلك إلى حدوث ماس كهربائي، مما قد يسبب خطر نشوب حريق وتلف الجهاز. استخدم الجهاز وحفظه بعناية.

استخدم فقط شاحن Micro-USB معتمد أو كمبيوتر للشحن: يتم توصيله عبر USB بكبل Micro-USB . يجب أن يكون الشاحن متوافقًا مع معايير السلامة المطبقة: CE أو UL / CSA / IEC / EN 62368 . لا تترك الجهاز قيد الشحن لفترات طويلة من الوقت.

7 التحذيرات

إستخدام فقط حشوات الأذن المناسبة الخاصة ب QuietOn . لا تدخل سدادة الأذن مباشرة في الأذن دون وصلها أو لآ بشكل صحيح بحشوات الأذن. يساهم الجهاز عند يتم إستخدامه وفقًا لتعليمات المستخدم، على تقليل التعرض للضوضاء ، مثل الضوضاء الصادرة عن المركبات والطائرات. إذا بدا سمعك باهتًا أو قد سمعت اي رنينًا أو طنينًا أثناء أو بعد تعرضك للضوضاء ، فقد يكون سمعك في خطر و عليك الابتعاد عن مثل هذه الضوضاء لحماية أذنيك.

سوف ينخفض أداء البطارية مع مرور الوقت. يرجى ملاحظة أنه إذا كانت البطارية فارغة، فسيؤثر أداء الجهاز وبالتالي فإن وضعية تفعيل إلغاء الضوضاء ووضعيات السمع لاتعملان . عندها تكون عملية إلغاء الضوضاء غير فعالة . قد يتأثر أداء وضعية تفعيل إلغاء الضوضاء لدى سدادات الأذن سلبيًا إذا في حال تم معاينة تذبذب مستمر (صغير أو عدم استقرار). إذا لم يتم إصلاح سدادة الأذن ، يجب عليك الاتصال بنا.

8 لا توجد تعديلات

لا يجوز إجراء اي تعديلات على هذا الجهاز دون الحصول على موافقة كتابية من QuietOn. التعديلات غير المصرح بها قد تبطل مفعول الكفالة.

9 التلخص

إن سدادات الأذن لتفعيل إلغاء الضوضاء الخاصة ب QuietOn لديها بطارية ليثيوم أيون غير قابلة لإعادة الشحن وغير قابلة للاستبدال. يجب إعادة تدوير سدادات الأذن والبطاريات وفقًا للقوانين المحلية وقوانين الولاية / المقاطعة والقوانين الوطنية. لإعادة تدوير / التخلص من البطارية بشكل صحيح ، إتبع دائمًا قواعد التخلص من النفايات الصلبة المحلية. لا تعرض البطاريات إطلاقاً للنار أو الحرارة الزائدة.

10 الكفالة المحدودة والمسؤولية

تتطبق هذه الكفالة فقط على المشتري النهائي المستخدم الأصلي أو الشخص الذي يتلقى المنتج كهدية، ولا يجوز إمتدادها إلى أي شخص آخر أو الى الشخص المنقولة إليه.

ما لم يتم ذكر مدة مختلفة للكفالة في دليل المالك المقدم مع منتج QuietOn الخاص بك ، لمدة عامين (في الاتحاد الأوروبي) أو سنة واحدة (بلدان أخرى) من تاريخ الشراء بالتجزئة من قبل المشتري الأصلي المستخدم النهائي ، يكفل QuietOn أن هذا المنتج ، عندما يتم تسليمه إليك في حالة جديدة ، في تغليف أصلي ، من أحد موردي QuietOn المعتمدين وعندما يتم استخدامه في ظروف عادية ، يكون خاليًا من أي عيوب في التصنيع والمواد المصنعة وجودة العمل . تعتبر حشوات الأذن و إستهلاكية بالتالي ولا تشملها الكفالة.

لا تغطي هذه الكفالة أي عيوب ناتجة عن الاستخدام غير السليم أو غير المنطقي أو الصيانة؛ الإرتداء العادي والتمزق العادي؛ عدم اتباع تعليمات التشغيل ؛ حادث؛ الرطوبة الزائدة. الحشرات. برق؛ العواصف القوية ؛ وصلات غير مناسبة إلى إمدادات التيار الكهربائي ؛ إجراء تغيير غير مصرح به أو تعديل في الوضع الأصلي؛ الأضرار الناجمة عن عدم كفاية التعبئة أو النقل؛ فقدان البيانات المخزنة أو تلفها أو فسادها ؛ الأضرار الناجمة عن الاستخدام مع غير منتجات QuietOn ؛ المنتج الذي يتطلب التعديل أو التكيف لتمكنه من التشغيل في أي بلد آخر غير البلد الذي تم تصميمه أو تصنيعه أو الموافقة عليه و / أو المسموح به أو فتح الغطاء أو إصلاح المنتجات دون إذن ؛ والمنتجات التي تم شراؤها من البائعين غير المرخص لهم.

خلال مدة الكفالة، سوف نعدم ، وفق خيارنا الوحيد ، الى القيام بإصلاح وحيد أو إستبدال وحيد (باستخدام قطع غيار جديدة أو مجددة) أي أجزاء بها عيب خلال فترة زمنية معقولة ومجانبة.

نحن لا ندفع اي رسوم خاصة بالشحن أو بالتأمين أو بالنقل الصادرة منك لنا ، أو أي رسوم الخاصة بالاستيراد والخدمات والضرائب.

للحصول على خدمة الكفالة المحدودة ، يجب عليك إعادة المنتج ، مع إثبات الشراء من وكيل QuietOn المعتمد ، وذلك باتباع الإجراءات التالية: اتصل بمؤسسة QuietOn في بلدك / منطقتك (قم بزيارة موقع www.quieton.com للحصول على معلومات الاتصال ب QuietOn في بلدك / منطقتك) للحصول على تعليمات محددة حول النقل والإرجاع ؛ قم بوسم وإرسال المنتج وشحن المنتج المدفوع مسبقًا إلى العنوان الذي قدمته منظمة QuietOn في بلدك. يجب أن يكون المنتج معبأ بشكل صحيح للشحن. يجب إدراج جميع الأجزاء المشمولة في حزمة البيع الأصلية. ضع اي رقم ترخيص إرجاع ضروري بشكل بارز على الجزء الخارجي من الكرتون. لن يتم قبول الكرتونات التي لا تحمل ترخيصًا بالعودة.

10.1 المسؤولية

إن أحكام هذه الكفالة المحدودة هي بديلة لاي كفالة أخرى، سواء كانت تصريحًا أو ضمنيًا ، كتابيًا أو شفهيًا ، بما في ذلك أي كفالة للتسويق أو الكفاءة لغرض معين. لا تتعدى مسؤولية شركة QUIETON قيمة الشراء الفعلية المدفوعة من قبلك مقابل المنتج. إن شركة QUIETON لا يجب أن تكون مسؤولة في أي حال من الأحوال إلى الحد الذي لا يحظره القانون الإلزامي، عن فقدان أو تلف أو تلف البيانات المخزنة ، أو لأضرار خاصة أو عرضية أو تبعية أو غير مباشرة مهما كان السبب ، بما في ذلك على سبيل المثال لا الحصر إستبدال المعدات والممتلكات ، وأي تكاليف الاسترداد.

تتملك هذه المفالة المحدودة حقوقًا قانونية محددة ، وقد يكون لك أيضًا حقوقًا أخرى تختلف من ولاية إلى أخرى أو بلد إلى آخر بلد. لا تقيد هذه الكفالة أي حقوق إلزامية للمستهلك تتوفر لك بموجب قانون المستهلك المعمول به ؛ بدلا من ذلك فإن الكفالة تمنحك حقوق إضافية. لا تسمح بعض الأماكن بالقيود المفروضة على الكفالات الضمنية أو إقصاء أو الحد من الأضرار العرضية أو التبعية ، لذلك قد لا تنطبق تلك القيود أو الاستثناءات المذكورة أعلاه بالنسبة لك.

تتمتع محكمة المقاطعة في هلسنكي بفنلندا بسلطة قضائية غير حصرية للتعامل مع أي نزاع أو دعوى تنشأ عن أو تتعلق باستخدامك لأي من منتجات QuietOn ويتم حله بواسطة محكمة المقاطعة في هلسنكي ، فنلندا.

11 معلومات اضافية

للمزيد من المعلومات الاضافية ينبغي البحث عبر موقع الشركة www.quieton.com أو [Support / Ltd QuietOn](mailto:Support@quieton.com) ، Hakamaan ، 18 ، 90440 Kempele ، فنلندا.

إن هذا المنتج يتطابق مع جميع متطلبات التوجيه المعمول بها في الاتحاد الأوروبي. يمكن الاطلاع على إعلان المطابقة الكامل على موقع www.quieton.com/declarations. يتوافق هذا الجهاز مع EN 62368 / IEC / UL / CSA.

الاكسسوارات متوفرة في متجر QuietOn.

قم بزيارة موقع www.quieton.com للحصول على معلومات طلب إضافية.

